

nenobella

UŽIVATELSKÁ PŘÍRUČKA



Vězení Zákazníci, zařízení Neno Bella, které jste obdrželi, je elektrická odsávačka. Slouží k odsávání mateřského mléka z ženských prsou po porodu. Před použitím zařízení se prosím seznamte s návodem k jeho použití.

1. OPATŘENÍ

1. Nepoužívejte odsávačku během těhotenství – to může způsobit předčasné dodání.
2. Nepoužívejte přístroj, pokud trpíte chronickými onemocněními nebo přecitlivělostí, kterými by vám použití laktátoru přineslo bolest.
3. Před každým použitím přístroje se ujistěte, že není poškozena žádná součást. Nepoužívejte odsávačku, pokud je některá z jejích součástí jasně poškozena.
4. Přístroj uchovávejte mimo dosah dětí a zvířat.
5. Z hygienických důvodů by měla kosní pumpa používat pouze jedna osoba.
6. Udržujte čerpací část jednotky mimo dosah vody.
7. Nevstavujte zařízení mechanickému poškození způsobenému napětím.
8. Udržujte svislé části odsávačky mimo horké povrchy, aby nedošlo k jejich deformaci.
9. Skládejte pouze potraviny, které byly vypuštěny pomocí čistého a dezinfikovaného laktátoru.
10. Nečistěte části přístroje abrazivními prostředky.
11. Nepokoušejte se opravit odsávačku sami - tím se zaručí ruší.
12. Pokud použití přístroje způsobuje bolest nebo vážné nepohodlí, vypněte jej a vyjměte odsávačku.
13. Nečistěte zkumavku často a před použitím se ujistěte, že je suchá, Vlhká trubice může zařízení poškodit.
14. Nepřipojujte zařízení pro nabíjení pod napětím vyšším, než je uvedeno ve specifikaci.

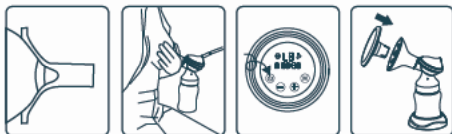
8. FAQ

1. **Zařízení se nespustí** Ujistěte se, že je odsávačka připojena k funkční elektrické zásuvce. Pokud odsávačka nemá zdroj napájení, její displej se nerozsvítí a neobjeví se žádné chybové hlášení.
2. **Žádání slabě sání** Ujistěte se, že jsou všechny části odsávačky správně umístěny. Rozložte odsávačku na části a ujistěte se, že jsou všechny části čisté a nepoškozené. Sledujte odsávačku znovu podle pokynů v bodu „Montáž odsávačky“.
3. **Z prsu vytéká více mléka, než se vleze do láhve:** Vypněte odsávačku a odpojte ji od napájení. K očištění odsávačky použijte vlnky (ne mokré) hadřík. Po zaschnutí všech částí zařízení znovu sestavte.

9. NABÍJENÍ ODSÁVAČKY

Před prvním použitím odsávačku nabijte po dobu 2 hodin, připojující ji k napájení pomocí kabelu USB. Po dokončení nabíjení se na displeji zobrazí plná ikona baterie.

10. POUŽÍVÁNÍ ODSÁVAČKY



1. Umístěte trychtýř k prsu tak, aby se bradávka nacházela uvnitř odsávacího kanálu.
2. Palcem a ukazováčkem přitlačte trychtýř a konektor odsávačky k prsu. Podepřete si prsty dlaněmi.
3. Stisknutím spínače zapněte odsávačku a vyberte si odpovídající režim.
4. Stisknutím spínače odsávačku po použití vypněte a umístěte na trychtýř kryt, který chrání zařízení před prachem.
5. Odsávačka začne pracovat v režimu stimulace. Pomocí tlačítek +/- nastavte vhodnou úroveň sacího výkonu.
6. Režim Stimulace - rychlé čerpání napodobující přirozené sání mateřského mléka dítětem, stimuluje průtok mléka.
7. Po 2 minutách odsávačka automaticky aktivuje režim odvádění Pokrmu. Upravte úroveň sání pomocí tlačítek +/- a vyhledejte nejvyšší úroveň sání, která je pro vás pohodlná. Pokud dříve než do dvou minut začne z Vašeho prsu vytékat mléko, stisknutím tlačítka změnu režimu ručně přepněte do režimu odvádění pokrmu.
8. Režim Odvádění Pokrmu - pomalejší čerpání, které jemně a efektivně nasává mateřské mléko z prsu.
9. V režimu odvádění pokrmu zvýšíte sací výkon, pokud nedocílíte mírně nepohodlí (ne bolesti) a snížíte sací výkon o jeden stupeň.

13. SPECYFIKACJA

Výstupní výkon: 110-240V 50-60Hz
Vstupní výkon: 5V 1A
Hmotnost: 417 g
Rozměry: 105x53 mm
Kapacita a typ baterie: 3.7V 1400 mAh Li-Ion

14. ZÁRUKY

Na produkt se vztahuje záruka 24 měsíců. Podmínky záruky naleznete na adrese: <https://nenopl/gwarancja>

Podrobnosti, kontakt a adresa webu naleznete na webové stránce: www.neno.pl/kontakt

Specifikace a obsah soupravy mohou být změněny bez předchozího upozornění, omlouváme se za případné nepřijemnosti.

Symbol přeškrtnutého koše označuje, že nepoužitelná elektrická nebo elektronická zařízení, jejich příslušenství (např. Napájecí zdroje, šňůry) nebo komponenty (například baterie, pokud jsou součástí dodávky) nemohou být likvidovány společně s domovním odpadem. Správná opatření v případě nutnosti likvidace zařízení nebo komponentů (například baterií) nebo jejich recyklace spočívá v tom, že zařízení bude umístěno do sběrného místa, kde bude zařízení bezplatně přijato. Likvidace podle předpracovanému znění směrnice WEEE (2012/19 / EU) a směrnice o bateriích a akumulátorech (2006/66 / ES). Správná likvidace zařízení zabraňuje degradaci přírodního prostředí. Informace o sběrných místech zařízení vydávají příslušné místní úřady. Nesprávná likvidace odpadu je ohrožena sankcemi stanovenými právními předpisy platnými v dané oblasti.

Výrobce:
KGK Trade sp. z o.o. sp. k.
Ul. Ujastek 5b,
31-752 Kraków
Polsko

Vyrobena w P.R.C.



2. ČÁSTI

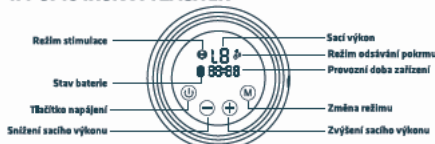
- A. Kryt
- B. Trychtýř
- C. Kryt těsnění
- D. Těsnění
- E. Konektor
- F. Ventil
- G. Láhev na mléko
- H. Podložka na láhev
- I. Trubice
- J. Nabíjecí kabel zařízení
- K. Čerpací zařízení
- L. Souprava s dudlíkem do láhve
- M. Víčko od láhve



3. POPIS REŽIMŮ

Režim stimulace:
L1 – 3 kPa; L2 – 9 kPa; L3 – 15 kPa; L4 – 19 kPa; L5 – 23 kPa;
L6 rychlý – 12 kPa; L6 pomalý – 43 kPa;
Režim odvádění pokrmu:
L1 – 19 kPa; L2 – 23 kPa; L3 – 26 kPa; L4 – 29 kPa; L5 – 34 kPa; L6 – 37 kPa; L7 – 39 kPa; L8 – 40 kPa; L9 – 43 kPa;

4. POPIS IKON A TLAČÍTEK



1. **Tlačítko napájení:** Chcete-li zapnout nebo vypnout odsávačku podržte po dobu 2 sekund.
2. **Změna režimu:** Stisknutím tlačítka změňte režim. Zařízení se po 2 minutách automaticky přepne ze stimulace do režimu odvádění pokrmu. Zařízení má funkci ukládání nastavení z předchozího použití zařízení. Odsávačka se automaticky vypne po 30 minutách používání.
3. **Sací výkon:** + zvyšuje sací výkon; - snižuje sací výkon. (Režim stimulace: L1-L6; Režim odvádění pokrmu: L7-L9).

11. DLOUHODOBÉ SKLADOVÁNÍ

1. Odsávačka má vestavěnou baterii. Vzhledem k ochraně zařízení před poškozením přejde zařízení po dlouhé době nečinnosti do úložného režimu. Chcete-li úložný režim vypnout, připojte zařízení k napájení a nabijte jej po dobu 2 hodin.
2. Před odložením odsávačky na delší dobu se ujistěte, že:
 - a. Všechny díly odsávačky jsou čisté.
 - b. Vytřísli jste čerpací zařízení.
 - c. Baterie zařízení je plně nabíata.

12. POKYNY K ČIŠTĚNÍ

- Potřebné:** jemné mýdlo nebo čistící kapalina, čistý ručník, pitná voda.
- Díly pro čištění nebo dezinfekci:**
- Nálevka,
 - Láhev mléka,
 - Připojování,
 - Ventil,
 - Těsnění,
 - Kryt těsnění,
 - Víko trychtýře.
- POZORNOST:**
- Všechny části, které přišly do přímého styku s mlékem, omyjte vždyš ihned po použití. Tím se zabrání tvorbě a rozvoji sedimentů bakterií v zařízení.
 - K čištění používejte pouze pitnou (tekoucí nebo balenou vodu) vodu.
 - Při čištění ventilů nepoužívejte malé nástroje, například kartáček na zuby. Dávejte pozor, abyste nepoškodili ventil.
 - Rozložte, omyjte a opláchněte všechny části zařízení, které měly přímý kontakt s mlékem (kromě čerpacího zařízení).

1. Čištění komponentů odsávačky (před prvním použitím a po použití):



- Krok 1 -** Opláchněte všechny odpojené části (které byly v kontaktu s prsou a mlékem) ve studené vodě k propáchnutí zbytků mléka a výsledné sraženiny.
- Krok 2 -** Namočte do teplé mydlové vody po dobu 5 minut, poté omyjte a opláchněte.
- Krok 3 -** Nechte prvky přirozeně zaschnout. Skládejte suché části zařízení na chladném a suchém místě, pokud je nepoužíváte.

2. Dezinfekce (před prvním použitím a jednou denně)

4. **Stav baterie:** Označuje zbývající energii baterie. Pokud je baterie slabá, nabijte odsávačku.
5. **Převodní doba zařízení:** Ukazuje, jak dlouho již používáte odsávačku. Zařízení se automaticky vypne po 30 minutách používání.

5. PŘED PRVNÍM POUŽITÍM

1. Před každým použitím odstraňte uzávěr z trychtýře.
2. Zatáhnete za ventil a odpojte jej od konektoru.
3. Odpojte konektor od těsnění a krytu těsnění.

6. ČIŠTĚNÍ

Mýtí a dezinfekce jsou dvě různé činnosti. Musí být prováděny samostatně, aby bylo Vaše dítě chráněno a aby se zajistilo správné fungování odsávačky.

Mýtí - Opláchnutí povrchu zařízení a odstranění nečistot.

Dezinfekce - usmrcení organismů, jako jsou bakterie nebo vlny, které mohou být přítomny na povrchu zařízení.

	Trychtýř	První odsávačka (konektor, těsnění, kryt těsnění)	Láhev a dudlík
Před prvním použitím	Mýtí a dezinfekce	Mýtí a dezinfekce	Mýtí a dezinfekce
Po každém použití	Mýtí	Mýtí	Mýtí
Jednou denně	Dezinfekce	Dezinfekce	Dezinfekce

7. MONTÁŽ ODSÁVAČKY

1. Před dotknutím odsávačky a prsu důkladně umyjte ruce mýdlem a vodou.
2. Nasaďte trychtýř na konektor, připojte těsnění a kryt těsnění ke konektoru.
3. Vložte ventil do konektoru a přifixujte na konektor láhev na mléko, otáčejte ve směru hodinových ručiček, dokud neucítíte odpor.
4. Připojte trubku ke krytu těsnění.
5. Připojte trubku k příslušnému portu na čerpací zařízení.



- Krok 1 -** Naplňte nádobu dostatečným množstvím vody, aby pokryla všechny části demontovaného spotřebiče. Před vložením rozložené odsávačky dovnitř přiveďte vodu k varu.
- Krok 2 -** Umístěte části zařízení do vroucí vody na 10 minut.
- Krok 3 -** Nechte zařízení přirozeně zaschnout. Udržujte suché části na chladném a suchém místě, pokud je nepoužíváte.

Připravte: lahadné mýdlo nebo čistící prostředek, čistou tyč na ručník, části, které se mají umýt. Čerpací zařízení.

3. Dezinfekce (před prvním použitím a jednou denně):



- POZORNOST:**
- Neponořujte čerpací zařízení pod vodu.
 - Nesplachujte čerpací zařízení vodou.
 - Při čištění displeje čerpacího zařízení používejte pouze vlnky, měkký hadřík s jemným mýdlem nebo čistícím prostředkem. Silnější čistící prostředky nebo abraziva mohou poškodit displej.



Vážení zákazníci,
prístroj Neno Bella, ktorý ste dostali, je elektronická odsávačka mlieka. Používa sa na odsávanie materského mlieka po pôrode.
Pred použitím zariadenia si prečítajte pokyny.

1. BEZPEČNOSTNÉ OPATRENIA

- Odsávačku nepoužívajte počas tehotenstva - môže to spôsobiť predčasný pôrod.
- Nepoužívajte prístroj, ak trpíte chronickými chorobami alebo precitlivosťou, kvôli ktorej by vás používanie prístroja bolo bolestivé.
- Pred každým použitím zariadenia sa uistite, že nie je poškodený žiadny komponent. Nepoužívajte odsávačku, ak je niektorá z jej zložiek zreteľne poškodená.
- Uchovávajte prístroj mimo dosahu detí a zvierat.
- Z hygienických dôvodov by mala odsávačku používať iba jedna osoba.
- Cerpaciu časť zariadenia udržiavajte mimo dosahu vody.
- Vyvarujte sa vystaveniu prístroja mechanickému poškodeniu spôsobenému náhodným pádom.
- Skladujte kremlikové časti odsávačky mimo horúcich povrchov, aby nedošlo k ich deformácii.
- Skladujte iba mlieko, ktoré bolo vypustené pomocou čistej a dezinfikovanej odsávačky mlieka.
- Nečistite časti prístroja abrazívnymi prostriedkami.
- Nepokúšajte sa sami odsávačku opravovať - stratíte tak záruku.
- Ak používanie prístroja spôsobuje bolesť alebo veľké nepohodlie, vypnite ho a odsávačku odsuňte od prsníka.
- Pred použitím hadičku príliš často nečistite a ubezpečte sa, že je suchá. Vlhká hadička môže poškodiť zariadenie.

7. MONTÁŽ ODSÁVAČKY MĽIEKA

- Pred dotýkom na odsávačku a prsník si dôkladne umyte ruky mydlom a vodou.
 - Pripojte prsný štít, saciu misku a sacie viečko ku konektoru.
 - Možte ventíl do konektora a priskrutkujte fľašu s mliekom na konektor otočením v smere hodinových ručičiek, až kým sa neprestane točiť.
 - Pripojte hadičku k saciemu viečku.
 - Pripojte hadičku k príslušnému portu na čerpacom zariadení.
- Tipy:**
- Pred každým použitím skontrolujte komponenty odsávačky, či nie sú poškodené. Podľa potreby vymeňte poškodené veci za nové.
 - Pred použitím stroja vždy skontrolujte čistotu prvkov.
- Či ste zabránili poškodeniu prsnej pumpy, pred použitím skontrolujte, či sú všetky jej časti suché.

8. NABÍJANIE ODSÁVAČKY MĽIEKA

Pred prvým použitím prsnú pumpu nabíjajte 2 hodiny pripojením k zdroju napájania pomocou kábla USB. Po dokončení nabíjania bude ikona batérie na displeji plná.

9. POMOCOU ODSÁVAČKY MĽIEKA



- Nasaďte si prsný štít na prsník tak, aby bola bradavka vo vnútri odtokového kanála.
 - Pakom a ukazovákom stlačte prsný štít a konektor na prsia. Podprite svoj hrudník s vašou dlanou.
 - Zapnite prsnú pumpu stlačením vypínača a vyberte prevádzkový režim, ktorý vám vyhovuje.
 - Po použití vypnite prsné čerpadlo stlačením vypínača a chráňte prístroj pred prachom veľkou na prsnom kryte.
- a. Odsávačka mlieka začne pracovať v stimulačnom režime. Nastavte sací výkon na úroveň, ktorá vám vyhovuje, pomocou tlačidla +/-.
- Stimulačný režim - rýchle čerpanie, ktoré napodobňuje prirodzené nasávanie materského mlieka dieťaťom a stimuluje tok mlieka.

3. Čistenie čerpaceho zariadenia:

Prípravte si jemné mydlo alebo iný čistiaci prostriedok, utierku utrite. Časť, ktoré je potrebné vyčistiť čerpace zariadenie.



POZOR:

- Cerpace zariadenie neponárajte do vody.
- Cerpadlo neoplachujte vodou.
- Na čistenie displeja čerpaceho zariadenia používajte iba vlhkú mäkkú handričku s jemným mydlom alebo čistiacim prostriedkom. Silnejšie čistiace prostriedky alebo abrazívne materiály môžu displej zničiť.

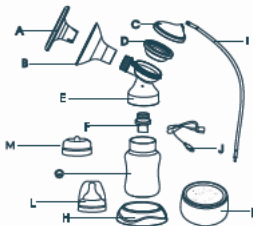
13. ŠPECIFIKÁCIA

Výstupný výkon: 110 - 240 V, 50 - 60 Hz
Vstupný výkon: 5V 1A
Hmotnosť: 417 g
Rozmery: 105x53 mm
Kapacita a typ batérie: 3,7 V 1400 mAh LH-10

14. Nenabíjajte zariadenie vyšším napätím, ako je uvedené v technickej špecifikácii.

2. PRVKY

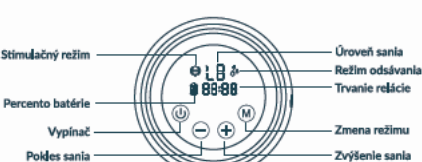
- Viečko
- Prsný štít
- Sacie viečko
- Sacia miska
- Konektor
- Ventíl
- Fľaša s mliekom
- Držák na fľašu
- Rúrtka
- Nabíjací kábel
- Cerpace zariadenie
- Cumlík na fľašu
- Vrtičník fľaše



3. OPIS REŽIMOV

Stimulačný režim:
L1 - 3 kPa; L2 - 9 kPa; L3 - 15 kPa; L4 - 19 kPa; L5 - 23 kPa;
L6 Fast - 12 kPa; L6 Slow - 43 kPa;
Režim odsávania:
L1 - 19 kPa; L2 - 23 kPa; L3 - 26 kPa; L4 - 29 kPa; L5 - 34 kPa; L6 - 37 kPa;
L7 - 39 kPa; L8 - 40 kPa; L9 - 43 kPa;

4. POPIS IKON A TLAČIDIEL



- Stroj sa nepoužíva automaticky aktivuje expresný režim. Nastavte úroveň odsávania pomocou tlačidla +/-, aby ste dosiahli najvyššiu úroveň sania, ktorá vám vyhovuje. Ak vám mlieko začne vytekať z prsníka skôr, ako uplynú dve minúty, stlačením tlačidla režimu prepnete manuálne do režimu odsávania pokrmu. Režim odsávania pokrmu - pomalšie čerpanie, ktoré jemne a efektívne odsáva materské mlieko.
- V expresnom režime zvyšujete sací výkon, až kým nepocítite mierne nepohodlie (nie bolesť), a znížte sací výkon o jeden stupeň.

10. FAQ

- Stroj sa nespustí: uistite sa, že je odsávačka mlieka pripojená k funkčnej elektrickej zásuvke. Ak odsávačka mlieka nemá žiadny zdroj energie, jej displej sa nezapne a nezobrazí sa žiadne chybové hlásenie.
- Žiadne / zlé sanie: skontrolujte, či sú všetky časti odsávačky správne umiestnené. Demontujte odsávačku mlieka a uistite sa, že sú všetky časti čisté a nepoškodené. Odsávačku znova zostavte podľa pokynov v časti „Montáž odsávačky“.
- Z prsníka vyteká viac mlieka, ako sa do fľaše zmestí: vypnite odsávačku a odpojte ju. Prsnú pumpu utrite vlhkou (nie mokrou) handričkou. Keď sú všetky časti prístroja suché, znova ich zložte.

11. DLHODOBÉ SKLADOVANIE

- Odsávačka mlieka má zabudovanú batériu. Z dôvodu ochrany pred poškodením predje zariadenie po dlhšej dobe nečinnosti do režimu skladovania. Ak chcete vypnúť režim úložiska, pripojte zariadenie k napájaniu a nabíjajte ho 2 hodiny.
- Predtým, ako odsávačku na dlhší čas odložíte, uistite sa, že:
 - Všetky časti odsávačky mlieka sú čisté.
 - Vyčistili ste čerpace zariadenie.
 - Batéria zariadenia je úplne nabitá.

12. POKYNY NA ČISTENIE

Prípravte si jemné mydlo alebo iný čistiaci prostriedok, čistú utierku, pitnú vodu. Časť, ktoré je potrebné umyť alebo vydezinfikovať:

- Prsný štít,
- Fľaša s mliekom,
- Konektor,
- Ventíl,
- Prsíavka,
- Sacia miska,
- Ochranný kryt prsného štítu.

14. ZÁRUČNÁ KARTA / SŤAŽNOSTI

Na výrobok sa vzťahuje záruka 24 mesiacov.
Podmienky záruky nájdete na <https://neno.pl/gwarancja>

Podrobnosti, kontakt a adresu webovej stránky nájdete na adrese: <https://neno.pl/kontakt>

Špecifikácie a obsah súpravy sa môžu zmeniť bez predchádzajúceho upozornenia. Ospravedlňujeme sa za prípadné neprijemnosti.

Symbol preškrtnutého koša označuje, že nepoužiteľná elektrická alebo elektronická zariadenia, ich príslušenstvo (napr. Napájacie zdroje, šnúry) alebo komponenty (napríklad batérie, ak sú súčasťou dodávky) nemôžu byť likvidované spoločne s komunálnym odpadom. Správna opatrenia v prípade nutnosti likvidácie zariadení alebo komponentov (napríklad batérií) alebo ich recyklácie spočíva v tom, že zariadenie bude umiestnené do zberného miesta, kde bude zariadenie bezplatne prijaté. Likvidácia podľa lieh prepracovanému zneniu smernice WEEE (2012/19 / EU) a smernice o batériách a akumulátoroch (2006/66 / ES). Správna likvidácia zariadení zabraňuje degradácii prírodného prostredia. Informácie o zberných miestach zariadení vydávajú príslušné miestne úrady. Nesprávna likvidácia odpadu je ohrozená sankciami stanovenými právnymi predpismi platnými v danej oblasti.

Výrobca:
KOK Trade sp. z o.o. sp. k.
ul. Uještěk 5B
31-752 Kraków
Poľsko

Vyrobené v PRC.



- Tlačidlo napájania:** Podržaním po dobu 2 sekúnd zapnete alebo vypnete odsávačku.
- Zmena režimu:** Stlačením tlačidla zmeníte režim. Prístroj sa po 2 minútach automaticky prepne zo stimulačného režimu na režim vyjadrovania. Prístroj dokáže uložiť nastavenia a má počítač do času. Po zapnutí zariadenia sa automaticky zapnú nastavenia z predchádzajúceho použitia zariadenia. Odsávačka mlieka sa automaticky vypne po 30 minútach používania.
- Sací výkon:** + zvyšuje sací výkon; - zníženie sacieho výkonu (stimulačný režim: L1-L6; expresný režim: L1-L9).
- Stav batérie:** Udváha zostávajúce množstvo energie batérie. Ak je batéria takmer vyčísť, prsnú pumpu nabíjajte.
- Trvanie relácie:** Udváha, ako dlho ste odsávačku používali. Zariadenie sa automaticky vypne po 30 minútach používania.

5. PRED PRVÝM POUŽITÍM



- Pred každým použitím odstráňte kryt z prsného štítu.
- Potiahnutím za ventíl vyberte z konektora.
- Odpojte konektor od saciej nádoby a sacieho uzáveru.

6. ČISTENIE

Čistenie a dezinfekcia sú dve rôzne činnosti. Musia sa robiť osobitne, aby ste chránili svoje dieťa a zabezpečili správne fungovanie odsávačky mlieka. Čistenie - umývanie povrchu prístroja a odstraňovanie nečistôt. Sanitácia - ničenie organizmov, ako sú baktérie alebo vírusy, ktoré sa môžu nachádzať na povrchu zariadenia.

	Prsný štít	Prvý prsný pump (konektor, sacie viečko, sacia miska)	Fľaša a cumlík
Pred prvým použitím	Čistenie a dezinfekcia	Čistenie a dezinfekcia	Čistenie a dezinfekcia
Po každom použití	Čistenie	Čistenie	Čistenie
Raz za deň	Sanitácia	Sanitácia	Sanitácia

POZOR:

- Ined po použití umyte všetky časti, ktoré prišli do priameho kontaktu s materským mliekom. Takto sa vyhnete zvýškom a množeniu baktérií v prístroji.
- Na čistenie spotrebiča používajte iba vodu pitnej kvality (vodovodnú alebo fľaškovú).
- Prí čistení ventíllov nepoužívajte malé nástroje, ako sú kefy. Dajte pozor, aby ste časť nepoškodili.
- Demontujte, imyte a opláchnite všetky par.

1. Čistenie komponentov odsávačky mlieka (pred prvým použitím a po každom použití):



- Krok 1 - Demontujte prístroj a opláchnite všetky časti, ktoré prišli do styku s prsníkom a mliekom, v studenej vode, aby ste ich zbavili zvyškov mlieka a zvyškov.**
- Krok 2 - Namočte na 5 minút do teplej mydlovej vody, potom ich umyte a opláchnite.**
- Krok 3 - Nechajte diely uschnúť na vzduchu. Ak nepoužívate suché časti zariadenia, skladujte ich na chladnom a suchom mieste.**

2. Sterilizácia zložiek prsnej pumpy (pred prvým použitím a po použití):



- Krok 1 - Naplňte nádobu dostatočným množstvom vody, aby pokrýval všetky časti demontovaného zariadenia. Prístroj ešte nedávajte do vody. Privedte vodu do varu.**
- Krok 2 - Vložte časti prístroja na 10 minút do vriacej vody.**
- Krok 3 - Nechajte diely uschnúť na vzduchu. Ak nepoužívate suché časti zariadenia, skladujte ich na chladnom a suchom mieste.**