

# nenno<sup>®</sup>

## angelo

### INSTRUKCJA OBSŁUGI



**Szanowny Kliencie,**  
kupione przez Ciebie urządzenie Neno Angelo to elektroniczny laktator służący do odciągania pokarmu z piersi kobiety po porodzie.  
Przed użyciem zapoznaj się z instrukcją obsługi.

### 1. ŚRODKI OSTROŻNOŚCI

- Nie korzystaj z laktatora w czasie ciąży - może to spowodować przedterminowy poród.
- Nie korzystaj z urządzenia, jeśli cierpisz na przewlekłe choroby lub nadwrażliwość, przez co używanie laktatora sprawiłoby Ci ból.
- Przed każdym użyciem urządzenia upewnij się, że żaden z jego elementów nie jest uszkodzony. Nie korzystaj z laktatora, jeśli jakkolwiek jego element jest wyraźnie uszkodzony.
- Trzymaj urządzenie z dala od zasięgu dzieci oraz zwierząt.
- Ze względów higienicznych, tylko jedna osoba powinna korzystać z laktatora.
- Trzymaj część pompującą urządzenia z dala od wody.
- Unikaj narażenia urządzenia na obrażenia mechaniczne wywołane np. upadkiem.
- Przechowuj silikonowe części laktatora z dala od gorących powierzchni, aby uniknąć ich zniekształcenia.
- Za każdym razem, gdy zamierzasz przechowywać odciągnięty pokarm, najpierw wyczyść i zdezynfekuj laktator.
- Nie czyść części urządzenia środkami ściernymi.
- Nie próbuj samodzielnie naprawiać laktatora - spowoduje to unieważnienie gwarancji.
- Jeżeli korzystanie z urządzenia powoduje ból lub silny dyskomfort, wyłącz je i oddal laktator od piersi.
- Nie podłączaj urządzenia do ładowania pod napięcie wyższe niż określone w specyfikacji.

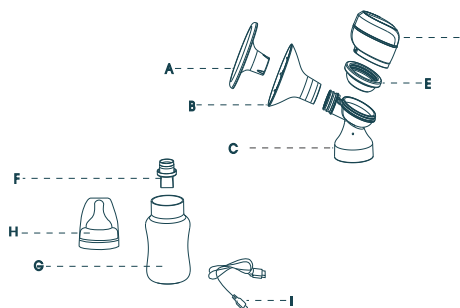
### 2. FUNKCJE

- Urządzenie smart:**
  - 9 poziomów stymulacji, 9 poziomów głębokiego odciągania oraz 9 poziomów odciągania w trybie mieszanym
  - 3-fazowa technologia odprowadzania pokarmu: tryb stymulacji, tryb głębokiego odciągania, tryb mieszany
  - 5-fazowa funkcja smart: stymulacja/ odciąganie/ mieszanie/ automat/ pamięć
- Design zapobiegający cofaniu się mleka:**  
Zamknięty system odprowadzania pokarmu sprawia, że mleko nie cofa się w obiegu pompy, pozwalając zachować świeżość pokarmu i zapobiegać infekcjom.
- Delikatna, silikonowa nakładka na pierś:**  
Elastyczna, delikatna nakładka na pierś jest wygodna, zmniejsza ucisk i pomaga masować pierś, aby usprawnić przepływ mleka.
- Cichy i lekki:**  
Laktator jest cichy i można z niego dyskretnie skorzystać wszędzie. Zaprojektowany z myślą o mamach w ruchu, które potrzebują odprowadzić pokarm kilka razy w trakcie dnia.
- Łatwy w montażu i czyszczeniu:**  
Laktator ma tylko pięć części do montażu i czyszczenia, co czyni go bardzo prostym w obsłudze.

- Dotykowy ekran smart:**  
Cyfrowy wyświetlacz z pamięcią wykonanych odprowadzeń pokarmu oraz licznikiem czasu pozwala na łatwe śledzenie pracy urządzenia i jego prostą obsługę.
- Akumulator z portem USB-C:**  
Wydajna bateria litowo-jonowa, która wspiera do 2 godzin pracy urządzenia. Podłącz laktator do zasilania z użyciem przewodu USB-C, aby zasilić akumulator.
- Uproszczony design bez kabli:**  
Laktator zaprojektowano z myślą o wygodzie. Nie ma przewodów i rurek.
- Laktator bez BPA:**  
Laktator oraz jego akcesoria są wykonane z materiałów niezawierających BPA. Laktator jest kompatybilny z większością dostępnych butelek dla dzieci.

### 3. ELEMENTY

- Pokrywka
- Lejek
- Złączenie
- Urządzenie pompujące
- Membrana
- Zawór
- Butelka na mleko
- Zestaw ze smoczkiem
- Przewód do ładowania urządzenia



### 4. OPIS TRYBÓW

Tryb głębokiego odciągania	L1	L2	L3	L4	L5	L6	L7	L8	L9
Siła odsysania (kpa)	21,7	25,7	29,3	31,7	34,3	38,9	41,7	43,3	45,4
Tryb stymulacji	L1	L2	L3	L4	L5	L6	L7	L8	L9
Siła odsysania (kpa)	5,4	13,1	17,9	21,8	26,2	29,3	31,7	33,9	35,7
Tryb mieszany	L1	L2	L3	L4	L5	L6	L7	L8	L9
Siła ssania (kpa)	22	26	28,8	31,7	34,7	38,5	41,3	43,2	44,8

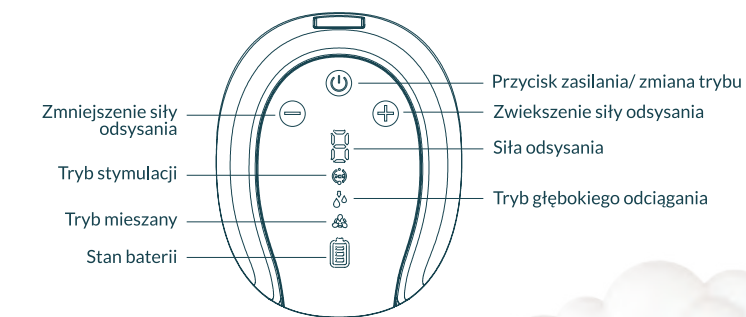
### 5. OPIS IKON I PRZYCISKÓW

- Przycisk zasilania**  
W celu włączenia/ wyłączenia laktatora przytrzymaj przycisk przez 2 sekundy.
- Zmiana trybu:**  
Naciśnij przycisk aby zmienić tryb. Urządzenie automatycznie przejdzie z trybu stymulacji do trybu głębokiego odciągania po 2 minutach. Urządzenie ma funkcję zapamiętywania ustawień i licznik czasu. Przy kolejnym użyciu automatycznie włączy się poprzednio wprowadzone ustawienia. Laktator automatycznie wyłączy się po 30 minutach używania.
- Siła odsysania:**  
W celu zwiększenia siły odsysania przyciśnij +; W celu zmniejszenia siły odsysania przyciśnij - (tryb stymulacji: L1-L9; tryb głębokiego odciągania: L1-L9; tryb mieszany: L1-L9).

**4. Stan baterii:**  
Wskazuje na ilość mocy w baterii. Naładuj laktator, jeśli stan baterii jest niski.

**5. Czas trwania pracy urządzenia:**  
Wskazuje, jak długo korzystasz z laktatora. Urządzenie wyłączy się automatycznie po 30 minutach użytkowania.

Uwaga: Wciśnij i przytrzymaj przycisk + aby wyłączyć podświetlenie.



Zmniejszenie siły odsysania      Przycisk zasilania/ zmiana trybu

Tryb stymulacji      Zwiększenie siły odsysania

Tryb mieszany      Siła odsysania

Stan baterii      Tryb głębokiego odciągania

### 6. PRZED PIERWSZYM UŻYCIEM



### 7. CZYSZCZENIE

Mycie oraz odkażanie to dwie różne czynności. Muszą być dokonywane oddzielnie, aby chronić Twoje dziecko oraz zapewnić poprawne działanie laktatora.

**Mycie** - przemyć powierzchnię urządzenia i usunięcie zanieczyszczeń.

**Odkażenie** - zabicie organizmów takich jak bakterie czy wirusy, które mogą być obecne na powierzchni urządzenia.

	Lejek	Elementy laktatora (złączenie, membrana, pokrywa membrany)	Butelka i smoczek
Przed pierwszym użyciem	Mycie i odkażanie	Mycie i odkażanie	Mycie i odkażanie
Po każdym użyciu	Mycie	Mycie	Mycie
Raz na dzień	Odkażanie	Odkażanie	Odkażanie

### 8. MONTAŻ LAKTATORA

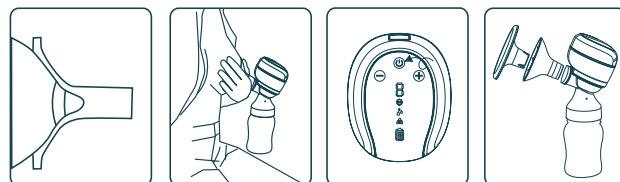
- Dokładnie umyj ręce mydłem oraz wodą przed dotknięciem laktatora i piersi.
- Podłącz membranę i urządzenie pompujące do złączenia.
- Podłącz lejek do złączenia.
- Umieść zawór w złączeniu.
- Przykręć butelkę do złączenia, kręcąc zgodnie z ruchem wskazówek zegara do oporu.

- Rady:
- Przed każdym użyciem sprawdź czy części laktatora nie są uszkodzone. W razie potrzeby zastąp uszkodzone elementy nowymi.
  - Zawsze sprawdzaj czystość elementów przed użyciem urządzenia.
  - Aby uniknąć uszkodzenia laktatora, upewnij się, że wszystkie jego części są suche przed rozpoczęciem użytkowania.

### 9. ŁADOWANIE LAKTATORA

Przed pierwszym użyciem ładuj laktator przez 2 godziny, podłączając go do zasilania z użyciem przewodu USB. Ikona baterii na wyświetlaczu będzie pełna, gdy ładowanie zostanie zakończone.

### 10. UŻYWANIE LAKTATORA



- Umieść lejek na piersi tak, aby sutek znajdował się wewnątrz kanału odprowadzającego.
- Przyciśnij lejek oraz złączenie laktatora do Twojej piersi, korzystając z kciuka i palca wskazującego. Podpieraj swoją pierś dłonią.
- Włącz laktator naciskając przycisk zasilania i wybierz odpowiadający Ci tryb działania.
- Naciśnij przycisk zasilania, aby wyłączyć laktator po użyciu i umieść na lejku pokrywke, aby uchronić urządzenie przed zakurzeniem.

a. Laktator zaczyna pracę w trybie stymulacji. Ustaw wygodny dla Ciebie poziom siły ssania z użyciem przycisków +/-

**Tryb stymulacji** - szybkie pompowanie, które naśladuje naturalne ssanie mleka z piersi przez dziecko, stymulujące przepływ mleka.

b. Po 2 minutach, laktator automatycznie włączy tryb głębokiego odciągania. Dostosuj poziom siły ssania z użyciem przycisków +/-, aby znaleźć najwyższy poziom siły ssania, który jest dla Ciebie komfortowy. Jeżeli pokarm znacznie wypływa z Twojej piersi przed upływem dwóch minut, naciśnij przycisk zmiany trybu, aby ręcznie przejść do trybu poboru pokarmu.

**Tryb głębokiego odciągania** - wolniejsze pompowanie, które delikatnie i wydajnie zasysa mleko z piersi.

c. W trybie poboru pokarmu, zwiększ siłę ssania do momentu, w którym odczuwasz lekki dyskomfort (nie ból) i zmniejsz siłę ssania o jeden stopień.

**Tryb mieszany** - naśladuje wzorzec ssania dziecka, programując prędkość i siłę ssania. Może być używany po odciągnięciu pokarmu, aby pomóc opróżnić pierś i zwiększyć laktację.

### 11. ROZWIĄZYWANIE PROBLEMÓW

- Urządzenie nie uruchamia się: Upewnij się, że laktator jest podłączony do działającego gniazdka elektrycznego. Jeżeli laktator nie ma żadnego źródła zasilania, jego wyświetlacz się nie włączy i nie pojawi się komunikat o błędzie.
- Brak/ słabe ssanie: Upewnij się, że wszystkie elementy laktatora są umieszczone poprawnie. Rozłóż laktator na części i upewnij się, że wszystkie elementy są czyste i nieuszkodzone. Złóż laktator ponownie zgodnie z instrukcjami zawartymi w punkcie „Montaż laktatora”.
- Z piersi wypłynęło więcej mleka niż jest w stanie pomieścić butelka: Wyłącz laktator i odłącz go od zasilania. Użyj zwilżonej (nie mokrej) ściereczki, aby wytrzeć laktator. Gdy wszystkie elementy urządzenia wyschną, złóż je ponownie.

### 12. DŁUGOTERMINOWE PRZECHOWYWANIE

- Laktator ma wbudowany akumulator. Aby uchronić się przed uszkodzeniem, urządzenie przechodzi w tryb przechowywania po długim okresie braku aktywności. Aby wyłączyć tryb przechowywania, podłącz urządzenie do zasilania i ładuj przez 2 godziny.
- Zanim odłożysz laktator na dłuższy czas, upewnij się, że:
  - Wszystkie elementy laktatora są czyste.
  - Urządzenie pompujące jest wyczyszczone.
  - Akumulator urządzenia jest w pełni naładowany.

### 13. SPECYFIKACJA

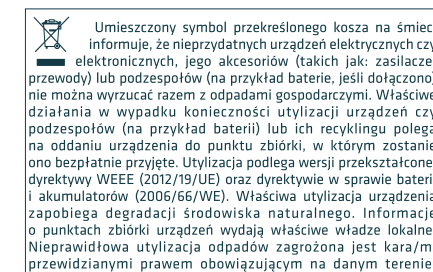
Moc wejściowa: 110-240V 50-60Hz  
Moc wyjściowa: 5V 1A  
Pojemność baterii: 3.7V 1400mAh Li-ion  
Wymiary pompy: 82x67x64mm  
Waga: 392g

### 14. KARTA GWARANCYJNA

Produkt objęty jest 24-miesięczną gwarancją.  
Warunki gwarancji można znaleźć na stronie: <https://nenno.pl/gwarancja>

Szczegóły, kontakt oraz adres serwisu można znaleźć na stronie: <https://nenno.pl/kontakt>

Specyfikacje i zawartość zestawu mogą ulec zmianie bez powiadomienia.  
Przepraszamy za wszelkie niedogodności.



Producent:  
KGK Trade sp. z o.o. s.p. k.  
Ujastek 5b,  
31-752 Kraków, Polska  
Wyprodukowano w P.R.C.



nenno<sup>®</sup>  
www.nenno.pl  
inspired by Children,  
designed by Parents

# neno<sup>TM</sup>

## angelo

### MANUAL



**Dear Customer,**  
Thank you for buying the electronic breast pump Neno Angelo. Please refer to the user manual before use.

### 1. SAFETY

- Do not use the breast pump during pregnancy – it can cause preterm birth.
- Do not use the pump if you suffer from chronic diseases or hypersensitivity, which could make it painful for you to use.
- Before each use make sure that no part of the breast pump is damaged. Do not use the device if any of its elements are visibly damaged.
- Keep the pump out of reach of children and animals.
- Due to hygienic reasons, only one person should use breast pump.
- Keep the pump elements away from running water.
- Avoid exposing the device to mechanical damage caused by, for example, dropping it.
- Keep the silicone parts away from hot surfaces, to avoid deformation of the material.
- Before storing the expressed milk make sure to clean and sterilize the breast pump each time.
- Do not clean the device with abrasive cleaners.
- Do not try to repair the breast pump yourself, it will cause loss of warranty.
- If the breast pump causes you pain and discomfort during use, turn it off and move it away from your breast.
- Do not plug the device into a voltage higher than stated in the specification.

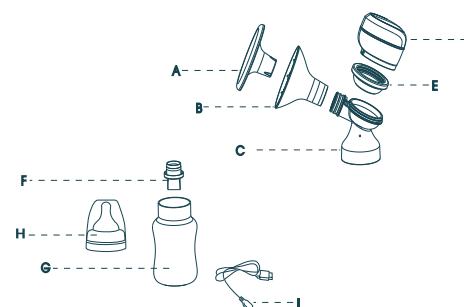
### 2. FEATURES

- Smart device:**
  - 9 levels of stimulation, 9 levels of milk expression and 9 levels of let-down.
  - 3-phase pump technology: stimulation, expression, and let-down.
  - 5-phase smart function: stimulation/ expression/ let-down/ automatic/ memory.
- Designed to prevent backflow of milk:**  
A closed system of milk expression ensures the milk does not retract to the breast and keeps the tube hygienic and the milk fresh.
- Delicate, silicone breast shield:**  
An elastic, delicate breast shield is comfortable to use, reduces the pressure and massages the breast to improve the flow of breast milk.
- Quiet and portable:**  
The breast pump is discreet and can be used anywhere. Designed for all busy mothers that need to express milk several times during the day.
- Easy to install and clean:**  
The breast pump has only five parts, which makes it very easy to use and clean.

- Smart touch screen:**  
The screen has user memory that remembers the last used settings, helps to track operation history, and ensures easy use.
- Rechargeable battery with an USB-C port:**  
An efficient Li-ion battery supports up to 2 hours of uninterrupted work. Connect the device into the power outlet using the USB-C cable to start charging the pump.
- Simple design:**  
The breast pump is designed for your comfort. There are no unnecessary cables or tubes.
- BPA-free:**  
The breast pump and its accessories are made from BPA-free materials. The pump is compatible with most of the baby bottles available on the market.

### 3. ELEMENTS

- Cap
- Breast shield
- Connector
- Pumping device
- Suction Bowl
- Valve
- Milk bottle
- Set with bottle teat
- Charging Cable

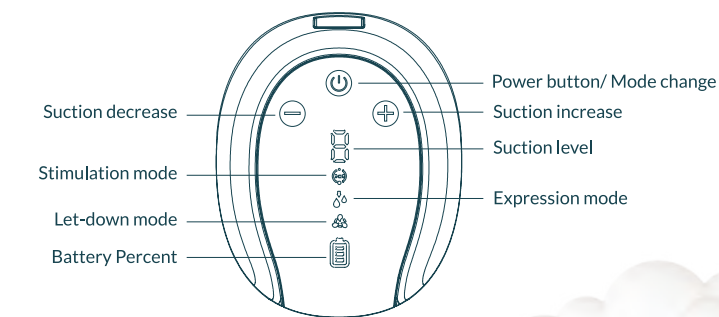


### 4. DESCRIPTION OF MODES

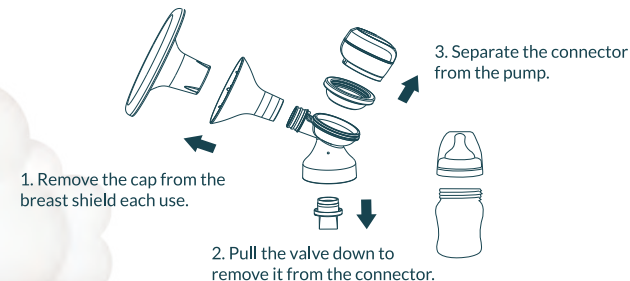
Expression mode:	L1	L2	L3	L4	L5	L6	L7	L8	L9
Suction:	21,7	25,7	29,3	31,7	34,3	38,9	41,7	43,3	45,4
Stimulation mode:	L1	L2	L3	L4	L5	L6	L7	L8	L9
Suction:	5,4	13,1	17,9	21,8	26,2	29,3	31,7	33,9	35,7
Let-down mode:	L1	L2	L3	L4	L5	L6	L7	L8	L9
Suction:	22	26	28,8	31,7	34,7	38,5	41,3	43,2	44,8

### 5. DESCRIPTION OF ICONS AND BUTTONS

- Power button:**  
Press and hold the button for 2 seconds to turn the device on or off.
  - Mode change:**  
To change modes press the button. The device will automatically switch from stimulation to expression mode after 2 minutes. Additionally, the breast pump saves previous settings and is equipped with a timer. After turning on the device, the last used settings will appear. The device will automatically turn off after 30 minutes of use.
  - Suction power:**  
To increase the suction power, press the + button on the panel; to decrease the suction power, press the - button on the panel (Stimulation mode: L1-L9; Expression mode: L1-L9; let-down mode L1-L9)
  - Battery status:**  
Indicates the remaining battery power. Charge the breast pump if the battery is low.
  - Timer:**  
Indicates the working time of the pump. The device will automatically turn off after 30 minutes.
- Note:** Press and hold the + button to turn off the backlight



### 6. BEFORE FIRST USE



### 7. CLEANING

Cleaning and sanitizing are two different things. They need to be done separately, to protect your child and to ensure proper functioning of the breast pump.

**Cleaning** – cleaning the surface and getting rid of stains and dirt.

**Sanitizing** – getting rid of the bacteria and viruses that can be present on the surface of the device.

	Breast shield	Breast pump elements (connector, suction bowl, suction cap)	Bottle and teat set
Before first use	Clean and sanitize	Clean and sanitize	Clean and sanitize
After every use	Clean	Clean	Clean
Once a day	Sanitize	Sanitize	Sanitize

### 8. ASSEMBLING THE BREAST PUMP

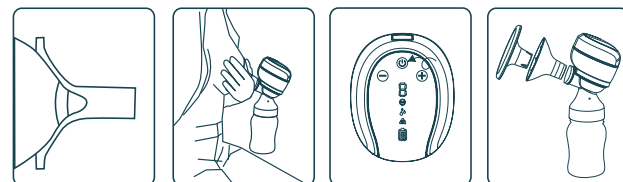
- Wash your hands thoroughly with water and soap before touching the breast and the breast pump.
- Connect the breast shield, suction bowl and suction cap to the connector.
- Connect the breast shield to the connector.
- Connect the valve to the connector.
- Place the valve in the connector and screw the milk bottle onto the connector by turning it clockwise until it sits tightly in place.

- Tips:**
- Before each use, check the parts of the breast pump for damage. If any of the parts appear to be damaged, replace them with new ones.
  - Before each use, check if all the parts of the device are clean.
  - To avoid damaging the breast pump, make sure that all its elements are dry before use.

### 9. CHARGING

Charge the breast pump 2 hours before first use. To charge, connect the pump to the output with the USB cable. The battery icon on the display will appear full when charging is complete.

### 10. USING THE BREAST PUMP



- Place the breast shield on the breast so that the nipple is inside the drain canal.
- Use your thumb and index finger to press the breast shield onto your breast. Support your breast with your hand.
- Turn on the breast pump by pressing the power button and select a mode on the display.
- After use, press the power button to turn off the breast pump and place a lid on the breast shield to keep it from accumulating dust.

a. The breast pump starts work in the stimulation mode. Set a comfortable suction level for you, using the +/- buttons

**Stimulation mode** – fast pumping that mimics the natural sucking motion of a child and stimulates the milk flow.

b. After 2 minutes, the breast pump will automatically switch to the expression mode. Set the highest most comfortable suction level for you using the +/- buttons. If the milk begins to flow out of your breast before 2 minutes pass, press the change mode button to switch to manual milk expression.

**Expression mode** – slower pump motions that gently suck the milk out of the breast.

c. When using the expression mode, increase the sucking power until you feel a slight discomfort (not pain) and lower the suction power by one level.

The **let down** – mode mimics the same sucking pattern of baby by programing the suction speed and strength of suction. It can be used after expression mode to help mothers to empty the breast and increase your milk supply.

### 11. TROUBLESHOOTING

- The device does not start: make sure that the breast pump is connected to a working power outlet. If the device is not connected, the display panel will not light up and an error message will not appear on the screen.
- Poor/ no suction: make sure that all the elements of the pump are correctly positioned. Disassemble the device and make sure that all of the parts are clean and not damaged. Assemble the device according to the instructions in the "assembling the breast pump" section.
- The breast produced more milk than the bottle can hold: Turn the device off and unplug it from the outlet. Use a damp (not wet) cloth to wipe the breast pump. When all elements of the device are dry, reassemble them.

### 12. LONG-TERM STORAGE

- The breast pump has a built-in battery accumulator. To save the accumulator from damage, the device switches into a storage mode after a long period of inactivity. To turn the storage mode off, plug the device into a power outlet and charge it for 2 hours.
- Before you put the breast pump away for a long time, make sure that:
  - All components of the breast pump are clean.
  - The pumping device is clean.
  - The battery is fully charged.

### 13. SPECIFICATION

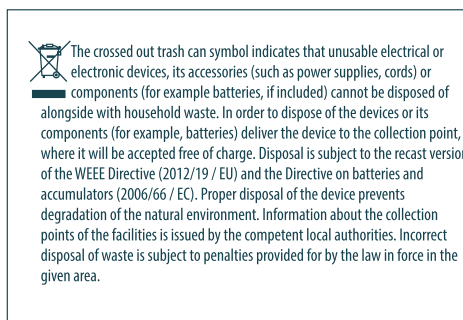
Input power: 110-240V 50-60Hz  
Output power: 5V 1A  
Battery: 3.7 1400mAh Li-ion  
Pump size: 82x67x64mm  
Weight: 392g

### 11. WARRANTY CARD

The product is covered by a 24-month warranty. The terms of the guarantee can be found at: <https://neno.pl/gwarancja>

Details, contact and website address can be found at: <https://neno.pl/kontakt>

Specifications and contents of the kit are subject to change without notice. We apologise for any inconvenience.



Manufacturer:  
KGK Trade sp. z o.o. sp. k.  
Ujastek 5b,  
31-752 Cracow, Poland  
Made in PRC



neno<sup>®</sup>  
www.neno.pl  
inspired by Children,  
designed by Parents